



evropský
sociální
fond v ČR



EVROPSKÁ UNIE

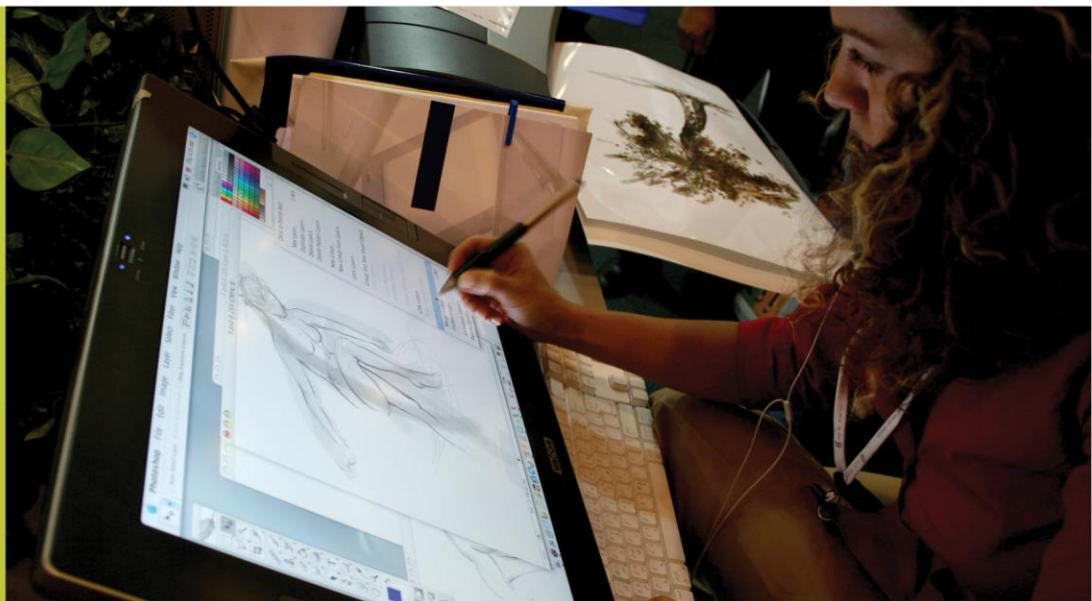


MINISTERSTVO ŠKOLSTVÍ,
MLÁDEŽE A TĚLOVÝCHOVY



OP Vzdělávání
pro konkurenceschopnost

INVESTICE DO ROZVOJE VZDĚLÁVÁNÍ



NÁMĚTY PRO PODPORU SPOLUPRÁCE ŠKOL A ZAMĚSTNAVATELŮ



Skupina oborů vzdělání 82 Umění a užité umění
- kategorie dosaženého vzdělání M



OBSAH

Úvod	3
Slovníček pojmů	4
Legislativní prostředí.....	4
Popis cílů spolupráce škol se zaměstnavateli	5
Vymezení skupiny oborů vzdělání	6
Praktické vyučování	7
Využití odborníků z praxe.....	13
Profilová část maturitní zkoušky	16
Stáže učitelů odborných předmětů, praktického vyučování a vybraných všeobecně vzdělávacích předmětů	20



ÚVOD

Materiál vznikl v rámci projektu POSPOLU – Podpora spolupráce škol a firem, který je realizován v rámci Operačního programu Vzdělávání pro konkurenceschopnost. Tento projekt je spolufinancován Evropským sociálním fondem a státním rozpočtem České republiky.

Model představuje nástroj, který slouží jako podpora při vymezování obsahu a podmínek spolupráce školy a zaměstnavatele¹.

Obsahuje nejrůznější aspekty, které je třeba řešit při navazování, průběhu a vyhodnocení spolupráce². Je určen školám i zaměstnavatelům. Je vhodným vodítkem jak pro již vytvořená fungující partnerství, tak pro subjekty, které mají zájem spolupráci teprve navázat.

Model nemá charakter závazného dokumentu, jeho funkce je inspirativní, obsahuje náměty k nastavení a rozvoji vlastní spolupráce školy a jejích sociálních partnerů.

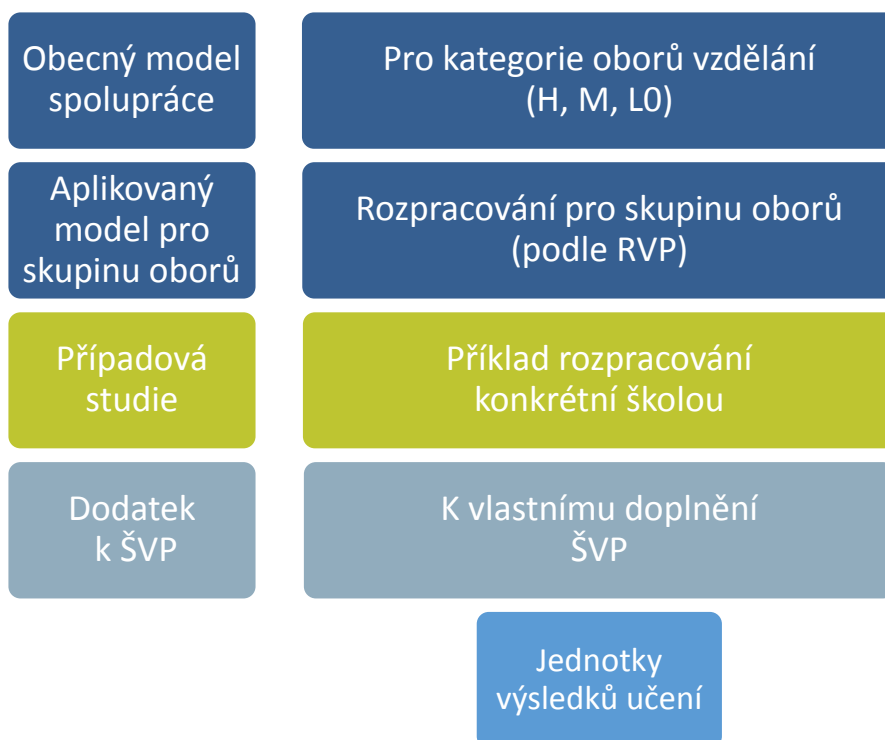
Snahou je přiblížit se požadavkům praxe. Uváděné náměty se zakládají na fungující dobré spolupráci. Veškeré uváděné údaje a informace jsou doporučujícího charakteru a jejich využití je na zvážení školy, která odpovídá za soulad s aktuálně platnou legislativou.

Doporučení vycházejí z obecných principů na podporu spolupráce mezi školami a firmami, které jsou popsány v obecném modelu spolupráce škol a zaměstnavatelů. Na příkladu zvoleného oboru jsou rozpracovány pro určitou skupinu oborů do tzv. aplikovaného modelu, který se Vám právě dostal do ruky. Další inspiraci můžete nalézt v případových studiích, kde jsou uváděny příklady konkrétní spolupráce škol a zaměstnavatelů. Sami si můžete rozpracovat vlastní plány spolupráce školy a firmy do tzv. plánu spolupráce. Ten pak můžete využít k doplnění ŠVP formou dodatku pro konkrétní školní rok. Nejmenší jednotkou pro plánování a realizaci spolupráce škol a firem je jednotka výsledků učení vhodná např. pro odbornou praxi žáků maturitních oborů. Tyto podklady naleznete na komunikační platformě <http://pospolu.rvp.cz/>.

¹ V textu aplikovaných modelů používáme pro zaměstnavatelskou sféru také výrazy "sociální partner (dále SP)", „firma“, „podnik“ a podobně, vždy přitom máme na mysli též široký okruh právnických či fyzických osob, ať už soukromých či z oblasti veřejné správy a služeb nebo vědy, výzkumu a vzdělávání, které nejsou střední školou a se kterými mohou školy při odborném vzdělávání spolupracovat.

² Model spolupráce často neurčuje, který zástupce školy by se měl zajištění daných bodů věnovat. Pokud činnost není určena legislativou či kurikulárními dokumenty, je na řediteli školy, aby pověřil konkrétní osobu.





Pro účely podpory při navazování, plánování a vyhodnocování spolupráce škol a jejich sociálních partnerů byla vytvořena také metodická příručka k aplikovaným modelům spolupráce s názvem *Kráčíme Pospolu k efektivnější spolupráci škol a firem*³, která poskytuje metodická doporučení k organizaci spolupráce, obsahuje údaje o tom, jak prakticky využívat modely spolupráce, předkládá informace o dalších materiálech zaměřených na podporu partnerství škol a zaměstnavatelů.

SLOVNÍČEK POJMŮ

Abychom si se školami a s firmami lépe porozuměli, byl vytvořen slovníček používaných pojmů. Zde najdete stručně vysvětlené pojmy související s problematikou spolupráce škol se zaměstnavatelským prostředím.

ODKAZ NA SLOVNÍČEK

http://pospolu.rvp.cz/filemanager/userfiles/nastroje/Slovnicek_pojm%C5%AF.pdf

LEGISLATIVNÍ PROSTŘEDÍ

ODKAZ NA PLATNÉ LEGISLATIVNÍ NORMY

http://pospolu.rvp.cz/filemanager/userfiles/nastroje/Obecna_legislativa_AM.pdf

³ Viz <http://pospolu.rvp.cz/kracime-pospolu>.



POPIS CÍLŮ SPOLUPRÁCE ŠKOL SE ZAMĚSTNAVATELI

- Realizovat praktické vyučování na pracovištích zaměstnavatelů tak, aby žáci získali představu o reálném pracovním prostředí a práci v oboru při naplňování profilu absolventa;
- zvýšit roli zaměstnavatelů při přípravě žáků na budoucí profesi, aktivně zapojit jednotlivé zaměstnavatele do přípravy žáků;
- rozšířit teoretické znalosti žáků oboru vzdělání v praxi;
- využívat technologické vybavení zaměstnavatelů při odborné praxi žáků;
- rozvíjet návyky žáků související s bezpečností práce a ochranou zdraví při práci na pracovištích zaměstnavatelů;
- napomoci žákům osvojit si etický kodex ve firmě, rozvíjet komunikační dovednosti v pracovním kolektivu, rozvíjet orientaci v pracovně právních vztazích;
- zvyšovat odborné i klíčové kompetence žáků (a učitelů) za pomoci odborníků z praxe;
- realizovat kooperaci mezi odborníky z praxe a učiteli odborných předmětů zaměřenou na přenos zkušeností a znalostí v oboru;
- seznamovat žáky i učitele v prostředí školy, firmy nebo středisek odborné praxe s novými poznatky i trendy v konkrétním oboru vzdělání;
- získávat informace a vlastní zkušenost z reálného pracovního prostředí (žáci, učitelé) přímo, bez dalšího zprostředkování;
- podporovat nadané žáky a motivovat je k dalšímu vzdělávání a práci v oboru;
- přibližovat obsah výuky požadavkům pracovního trhu;
- zapojit do přípravy a realizace profilové části maturitní zkoušky zaměstnavatele;
- podpořit sdílení zkušeností mezi učiteli a odborníky z praxe;
- vytvářet a nabízet podmínky pro rozvoj odborných kompetencí a mobilitu učitelů.



VYMEZENÍ SKUPINY OBORŮ VZDĚLÁNÍ

Aplikovaný model spolupráce škol a zaměstnavatelů je určen pro obor **82-41-M/03 Scénická a výstavní tvorba**, který byl vybrán jako reprezentativní pro skupinu oborů. Model však vedle specifík týkajících se oboru 82-41-M/03 Scénická a výstavní tvorba postihuje i obecné principy spolupráce škol a zaměstnavatelů pro danou skupinu oborů.

Další obory vzdělání zařazené ve skupině:

- 82-41-M/01 Užitá malba**
- 82-41-M/02 Užitá fotografie a média**
- 82-41-M/04 Průmyslový design**
- 82-41-M/05 Grafický design**
- 82-41-M/06 Výtvarné zpracování kovů a drahých kamenů**
- 82-41-M/07 Modelářství a návrhářství oděvů**
- 82-41-M/08 Tvorba hraček a herních předmětů**
- 82-41-M/09 Modelářství a návrhářství obuvi a módních doplňků**
- 82-41-M/10 Řezbářství**
- 82-41-M/11 Design interiéru**
- 82-41-M/12 Výtvarné zpracování keramiky a porcelánu**
- 82-41-M/13 Výtvarné zpracování skla a světelných objektů**
- 82-41-M/14 Textilní výtvarnictví**
- 82-41-M/15 Tvorba a vzorování bižuterie**
- 82-41-M/16 Kamenosochařství**
- 82-41-M/17 Multimedialní tvorba**
- 82-41-M/18 Uměleckořemeslná stavba varhan**
- 82-42-M/01 Konzervátorství a restaurátorství**
- 82-44-M/02 Ladění klavírů a příbuzných nástrojů**



PRAKTICKÉ VYUČOVÁNÍ

Cíl: Zvýšení odborných a klíčových kompetencí žáků

Praktické vyučování v oborech vzdělání v kategorii dosaženého vzdělání M zahrnuje realizaci praktických činností formou odborné praxe.

ODBORNÁ PRAXE

Cíle bude dosaženo směřováním k získání a rozvíjení odborných kompetencí odvozených z RVP pro obor vzdělání 82-41-M/03 Scénická a výstavní tvorba:

http://zpd.nuov.cz/RVP_3_vlna/RVP%208241M03%20Scenicka%20a%20vystavni%20tvorba.pdf.⁴

Smyslem odborné praxe pro žáky je procvičit si získané teoretické znalosti a dovednosti v praxi, získat nové rozšiřující praktické dovednosti a naučit se spolupracovat v pracovním kolektivu. To znamená rozvíjet následující kompetence:

- opracovat ručně dřevo, kovy, plasty;
- pracovat s papírem, s textilem, s lepidly;
- pracovat s hlinou, se sádkou;
- realizovat povrchové úpravy a konstrukční deskové spoje;
- tvarovat dřevo, např. vytvořit loutku;
- realizovat maketu či figurínu;
- navrhnout a realizovat výstavu;
- ovládat tradiční a nové technologické postupy a techniky, dokázat zvolit a obhájit nejvhodnější postup realizace výtvarného návrhu, průběžně hodnotit kvalitu výsledků dílčích pracovních operací;
- mít komplexní přehled o druzích používaných materiálů, hospodárně a ekologicky s nimi zacházet, umět posuzovat jejich vlastnosti a rozhodovat o jejich volbě z hlediska jejich výrazových možností a výsledného výtvarného vyznění realizovaného produktu;
- používat správně a podle příslušných pracovních postupů odpovídající zařízení, stroje, nástroje, pomůcky apod., znát způsoby jejich ošetřování a běžné údržby;

⁴ Vzhledem k faktu, že model spolupráce má za cíl postihnout obecné principy spolupráce v dané skupině oborů vzdělání, je tento výčet odborných a klíčových kompetencí pro jediný obor vzdělání 82-41-M/03 Scénická a výstavní tvorba (a jediné zaměření – scénickou tvorbu) pouze příkladem a inspirací zástupcům ostatních oborů vzdělání: jde o určení a vymezení, které kompetence se rozvíjejí v rámci odborné praxe.



- při veškeré uměleckořemeslné práci uplatňovat vlastní výtvarný názor a zároveň dokázat výsledek koncepčně sladit s celkovou scénou, tzn. s dalšími dílčími prvky.

V praktickém vyučování jsou rozvíjeny klíčové kompetence žáků, které v předchozím vzdělávání získali především ve výuce odborných předmětů vzdělávacích oblastí resp. v obsahových okruzích Umělecko-historická a výtvarná příprava, Technologická a technická příprava, Návrhová a realizační tvorba). Odborná praxe ověřuje a doplňuje kompetence osvojované v odborných předmětech z různých vzdělávacích oblastí odborného vzdělávání (řemeslné zpracování dřeva, ale i počítačová grafika aj.). Široce pojaté zaměření tohoto oboru umožňuje zohlednit individuální schopnosti i zájmy žáků a připravit je na samostatnou práci v realizačních týmech v oblasti scénické tvorby (divadla, filmu, televize), výstavnictví a reklamy, návrhů interiéru, designu a instalací v architektonickém prostoru, případně na týmovou práci v divadelních a reklamních agenturách, které se zabývají realizací scén a výstav, v architektonických ateliérech, divadlech, televizních a filmových studiích apod.

Při realizaci praktického vyučování je kladen důraz na **socializační aspekt** v reálném pracovním prostředí, kde se rozvíjí zejména:

- práce ve skupině či týmu⁵;
- pracovní vztahy;
- odpovědnost za vykonanou práci;
- schopnost komunikace s kolegy i zaměstnavatelem.

NÁSTROJE PRO ZAJIŠTĚNÍ KVALITY PRAKTICKÉHO VYUČOVÁNÍ

Pro zajištění standardů kvality doporučujeme při realizaci praktického vyučování využít zásad EQAVET (<http://pospolu.rvp.cz/eqavet>) a principů ECVET (<http://pospolu.rvp.cz/ecvet>).

To znamená zamyslet se především nad těmito podněty:

- předem se dohodnout na očekávaných výsledcích učení (škola a firma), které žák během praktického vyučování získá (vytvořit tzv. jednotku/jednotky výsledků učení), tzn. domluvit obsah a rozsah odborné praxe (očekávané výsledky učení, které má žák získat na pracovišti), zásady a způsoby hodnocení a validaci získaných výsledků učení (forma, kritéria včetně definování pracovních a hodnotících úkolů, četnost hodnocení);
- připravit text, který popíše podmínky, obsah praktického vyučování, očekávané výsledky učení, způsob jejich hodnocení, způsob validace a uznání výsledků učení. Tato dohoda mezi vysílající organizací (školou), přijímající organizací (podnikem/organizací/institucí) a učícím se žákem zajistí, aby na

⁵ Je ideální, pokud firma může přispět ke snadnějšímu zapojení žáků do pracovního kolektivu.



všech stranách byla jasně stanovena pravidla, za kterých se bude praktické vyučování odehrávat. Přílohou takové vzájemné dohody může být konkrétně vypracovaná jednotka výsledků učení, kterou žák absolvuje v rámci odborného výcviku. Tento text (vyjádřený formou určité dohody mezi zainteresovanými stranami) nenahrazuje Smlouvu o obsahu, rozsahu a podmínkách praktického vyučování povinně uzavřenou mezi školou a firmou, proto není možné tyto materiály vzájemně zaměňovat, každý slouží k jinému účelu. Formuláře pro přípravu vzájemné dohody a jednotky výsledků učení naleznete na <http://pospolu.rvp.cz/seznam-nastroju#ECVET>;

- zaznamenat dosažené a ohodnocené výsledky učení do osobního záznamu. Osobní záznam je dokument, kde jsou uvedeny skutečně dosažené a ohodnocené výsledky učení. Může být součástí portfolia žáka;
- hodnocení žáka na pracovišti provede instruktor praktického vyučování na základě předem definovaných, praktických hodnoticích úkolů (které ověří získané výsledky učení). Tyto výsledky předá učiteli praktického vyučování. K jeho hodnocení učitel přihlíží při klasifikaci žáka. Za klasifikaci žáka je vždy zodpovědný učitel praktického vyučování/odborných předmětů;
- k povinnostem zodpovědných učitelů patří i pravidelná kontrola žáků na pracovištích, kontrola souladu s dohodnutými výsledky učení; popř. úprava dohody mezi školou a firmou o nastavení výsledků učení, které by měl žák na pracovišti získat;
- důležité je také sebehodnocení žáka – co během dne ve firmě vykonával za činnosti, co nového se naučil, co je naopak nutné ještě procvičit apod. Za tímto účelem si žák vede pracovní deník, který obsahuje také informace o docházce a průběhu praktického vyučování na pracovišti; do deníku může provádět záznamy také instruktor praktického vyučování;
- zavedením tzv. portfolia žáka, kam si každý žák může ukládat všechny záznamy o dosažených výsledcích učení (např. osobní záznamy nebo certifikáty za absolvovanou mobilitu a zpětnovazební dotazníky), případně vedením deníků z průběhu praktického vyučování, může absolvent budoucímu zaměstnavateli lépe a srozumitelněji prokázat, jakými praktickými dovednostmi disponuje. To mu později může pomoci při vstupu na trh práce;
- rozsah pracovních činností žáka je velmi široký, a tak se může na jeho přípravě v průběhu hodnoceného období (pololetí, školní rok, celé období vzdělávání) podílet více instruktorů; odborná praxe může také probíhat u více firem;
- pro podporu úspěšné realizace spolupráce škol a firem se doporučuje využít formulář (<http://pospolu.rvp.cz/seznam-nastroju#EQAVET>), který ověřuje, zda se při poskytování praktického vyučování ve firmách nic neopomnělo; indikátory uvedené ve formuláři splňují požadavek využívání cyklu zajišťování



kvality (plánování, provádění, hodnocení, revize), a jsou tedy v souladu se zásadami EQAVET;

- doporučujeme nastavení společných cílů školy a zaměstnavatele a dohodnutí kritérií, jimiž se budou dosažené cíle vyhodnocovat, a na základě toho se následně (např. po skončení školního roku) přehodnotí relevantnost nastavených cílů, kritérií a přijmou se opravná opatření pro další spolupráci;
- za klíčové je tedy možné považovat dobré naplánování spolupráce při realizaci odborné praxe. Za tímto účelem doporučujeme připravit plán spolupráce formou dodatku k ŠVP. Formulář pro přípravu dodatku naleznete na <http://pospolu.rvp.cz/seznam-nastroju#plan-spoluprace>.

PEDAGOGICKO-ORGANIZAČNÍ ZAJIŠTĚNÍ

- Odborná praxe je organizována na pracovištích divadelních souborů, reklamních a výstavních agentur, televizních či filmových studií na základě smluvního vztahu školy a firmy o zajištění odborné praxe (Smlouva o obsahu, rozsahu a podmínkách praktického vyučování);
- tato smlouva obsahuje mimo jiné náplň práce a časový harmonogram (další náležitosti smlouvy viz vyhláška č. 13/2005 Sb., o středním vzdělávání a vzdělávání v konzervatoři, ve znění pozdějších předpisů, § 12);
- doporučujeme pro každé pracoviště připravit vlastní jednotku výsledků učení, ke které praxe směřuje (viz výše, principy ECVET);
- na základě absolvované odborné praxe ve firmě mohou žáci shromažďovat podklady pro zpracování své maturitní práce, jejíž obhajoba je realizována v rámci maturitní zkoušky (jedná se o doporučení, jeho vhodnost a využitelnost závisí na konkrétních podmínkách a oborech);
- je zde také prostor pro zapojení odborníka z praxe (např. dohoda s odborníkem při specifikaci tématu, oponentní posudek, účast při obhajobě MP);
- žáci se účastní odborné praxe podle stanoveného rozpisu a ve stanoveném rozsahu (minimální rozsah je stanoven v RVP);
- realizace odborné praxe (v souladu s příslušnými předpisy o organizaci školního roku) se doporučuje zejména na začátku ročníku, a to vzhledem k potřebám zaměstnavatelů, resp. divadelnímu provozu: konec divadelní sezóny je pro odbornou praxi nevhodný, naopak na začátku sezóny, v září, je pomoc žáků vítaná. Odborná praxe se uskutečňuje ve dvou až třítýdenních blocích na pracovištích právnických a fyzických osob;⁶

⁶ Motivačním prvkem pro žáky (vyšších ročníků) může být spolupráce na dlouhodobějších projektech i mimo samotnou odbornou praxi (případně při jejím navýšení); přidaná hodnota – žák vidí projekt v celistvé podobě, v určité míře je zapojen od počátku až po finalizaci; nevýhody – realizace tohoto



- škola provádí rozpis odborných praxí žáků pro svoje smluvní pracoviště dle možností zaměstnavatelů a dále škola eviduje realizaci individuálních odborných praxí žáků. Zapojení jsou všichni žáci;
- je potřeba vytipovat zaměstnavatele, tzn. určit potenciálního zaměstnavatele žáků v souladu s oborem vzdělání, může probíhat i v návaznosti na bydliště žáka;
- odborná praxe je realizována na pracovištích zaměstnavatelů (především divadla, ale také reklamní agentury, případně výrobci či projektanti interiérů);
- členění podniků pro odbornou praxi – divadla je vhodné dělit podle finančních, personálních a jiných možností (např. maximální počet žáků vykonávajících odbornou praxi) na:
 - soukromá divadla;
 - dotované subjekty;
 - samostatné umělce.⁷

SMLOVNÍ ZAJIŠTĚNÍ

- Je třeba zaměřit se na zabezpečení podmínek pro vykonání odborné praxe žáků tak, aby byly naplněny veškeré požadavky zákonných předpisů, tzn.: stanovení pravidel, podmínek a povinností pro žáky, školu i zaměstnavatele (vhodné je předem poskytnout instruktorovi informace o žácích a jejich dosavadních dovednostech).

PERSONÁLNÍ ZAJIŠTĚNÍ

- Škola určí pracovníka zodpovědného za navázání spolupráce a komunikaci se zaměstnavatelem;
- zaměstnavatel určí a smluvně zajistí pracovníky, kteří povedou odbornou praxi žáků na konkrétním pracovišti (instruktoři).

TECHNOLOGICKÉ ZAJIŠTĚNÍ

- Je třeba vytipovat pracoviště s odpovídajícím technologickým vybavením.

VYUŽITÍ NÁRODNÍ SOUSTAVY KVALIFIKACÍ A NÁRODNÍ SOUSTAVY POVOLÁNÍ

- Daný obor připravuje žáky na pozdější výkon specifických povolání dle NSP (Národní soustava povolání – <http://www.nsp.cz>):
 - odborný směr: Umělecká řemesla, kvalifikační úroveň NSP3:

kroku je náročná jak pro instruktora, tak pro vyučujícího, se kterým je práce také konzultována; záleží tedy na konkrétních podmínkách a záměrech obou stran.

⁷ Užitečné může být vytvoření databáze ověřených pracovišť včetně jejich specializace a tuto databázi stále aktualizovat a doplňovat.



http://katalog.nsp.cz/poziceOdbornySmer.aspx?kod_smeru=42;

- možnost ověřování kompetencí s využitím hodnoticích standardů NSK; standardy určují požadavky zaměstnavatelů pro konkrétní pozice, proto je ověření podle těchto standardů možností zjistit a prokázat, že žák na pracovišti získal dovednosti požadované v praxi. (Národní soustava kvalifikací – <http://www.narodnikvalifikace.cz>);⁸
- podle podmínek pracoviště je možné se zaměřit na získání zkoušky z profesní kvalifikace:
 - obor kvalifikace: Umění a užité umění:
<http://www.narodnikvalifikace.cz/vyber-kvalifikace/profesni-kvalifikace/skupiny-oboru-45>.

⁸ Definována zákonem č. 179/2006 Sb., o uznávání výsledků dalšího vzdělávání ve znění platných předpisů.



VYUŽITÍ ODBORNÍKŮ Z PRAXE

Cíl: Pomoc zaměstnavatelů při zkvalitňování procesu výuky

Odborník z praxe je zástupce zaměstnavatelské sféry ve výuce nebo při aktivitách spojených s osvojováním odborných kompetencí žáků.

Přispívá k doplnění výuky o specifické odborné poznatky a dovednosti např. formou krátkodobého kurzu, ukázky, přednášky apod. Zapojení odborníka z praxe má podněcovat rozvoj a zájem žáků o obor a doplňovat jejich odborný přehled o novinky z oboru.

Odborník z praxe může spolupracovat se školou při zadávání praktických úkolů a jejich řešení ve firmě, např. při exkurzích v podniku apod. Může však působit i na půdě školy, např. vstupovat do teoretické či praktické výuky.⁹

Je nutné zodpovědně vytipovat takového odborníka, který bude vyhovovat nejen po stránce odborné, ale také bude schopen své zkušenosti zajímavě žákům přiblížit.

Odborníkem z praxe pro účely zapojení firmy do přípravy žáků může být:

- zaměstnanec firmy;
- OSVČ.

ZPŮSOB ZAPOJENÍ ODBORNÍKA Z PRAXE

Využití odborníka z praxe by mělo proběhnout tak, aby navazovalo na teoretickou výuku a doplňovalo ji:¹⁰

- zapojení odborníka do výuky odborných předmětů s cílem prakticky učivo doplnit a aktualizovat;
- aktuální seminář vedený odborníkem z praxe na předem domluvené téma;
- příležitostná exkurze na vybrané pracoviště s cílem seznámit žáky s prostředím instituce, jejím vedením, činností nebo zkušenostmi z některých vybraných činností;
- vedení maturitní práce žáků v návaznosti na odbornou praxi v dané firmě;
- zavedení motivačních prvků pro žáky za přispění odborníků z praxe – soutěže.

⁹ Pro vysvětlení rozdílu mezi odborníkem z praxe a instruktorem praktického vyučování: instruktor je zaměstnanec firmy, který se se žákem setkává pouze v prostředí firmy a vede ho během odborné praxe. Odborník z praxe se se žáky může setkat jak na půdě školy, tak ve firmě (např. při exkurzi apod.).

¹⁰ Závisí na řediteli a konkrétních podmínkách školy.



HODNOCENÍ PŘÍNOSU ODBORNÍKA Z PRAXE A HODNOCENÍ KVALITY

- Nastavení cílů spolupráce školy a odborníka, dohodnutí kritérií, jimiž se budou dosažené cíle hodnotit, vyhodnocení dosažených cílů, přehodnocení relevantnosti nastavených cílů, kritérií a přijetí opravných opatření pro další spolupráci;
- zajištění kvality ve smyslu hodnocení výuky (z různých úhlů pohledu – z pozice školy, žáka, odborníka/podniku i souladu s RVP/ŠVP);
- spoluúčast odborníka na hodnocení žáků – jen ve spolupráci s učitelem (kombinovaná známka): odborník může zadávat jen dílčí úkoly (testy), ale závěrečná klasifikace je vždy v kompetenci učitele; i na zadání dílčích úkolů spolupracuje odborník s učitelem;
- vstupní a výstupní test, znalostní test, prověření praktických dovedností, vždy se zpětnou vazbou;
- různé formy soutěží znalostního či praktického charakteru;
- samostatná práce na zvolené téma;
- žák může získat např. i certifikát od firmy o absolvování kurzu, workshopu, atd.;
- akcent na motivační prvky;
- soutěže – nejlepší žáci budou mít možnost se např. podílet s firmou na zpracování projektu nebo budou moci absolvovat stáž, případně také u zahraničního partnera apod. (propojení s prvky ECVET);
- podnik si tak může vytipovat nadané žáky a uvažovat o jejich zaměstnání po absolvování školy.

ČASOVÉ ZAJIŠTĚNÍ

Způsoby zapojení odborníka z praxe z časového hlediska:

- v běžné výuce během školního roku ve spolupráci školy s odborníky z praxe;
- exkurze v průběhu školního roku;
- vedení odborné ročníkové nebo maturitní práce – vede odborník z praxe ve spolupráci s učitelem, u maturitní práce může působit i v roli oponenta, účastnit se při obhajobě.

PROSTOROVÉ ZAJIŠTĚNÍ

Místo realizace v souladu se zvolenou formou spolupráce:

- ve škole nebo na školním pracovišti s využitím vybavení školy, popřípadě pomůckami donesenými odborníkem (včetně např. instruktážního videa, ukázky nástrojů aj.);
- ve firmě s využitím technologického vybavení firmy;



- kombinovaná varianta – část výuky ve škole, část ve firmě;
- některé aktivity mohou proběhnout i v zahraničí (např. exkurze v projektech příhraniční spolupráce).

PERSONÁLNÍ ZAJIŠTĚNÍ

- Ředitel školy určí pedagogické pracovníky zodpovědné za realizaci spolupráce s odborníkem.

FINANČNÍ ZAJIŠTĚNÍ

- Jednorázová částka na odborníka z praxe v případě uskutečněné přednášky pro žáky;
- náklady spojené s materiálním zajištěním výuky – podle dokladů za skutečně vynaložené náklady;
- možnost spolufinancování školy a zaměstnavatelů;
- možnost daňových úlev pro firmu i zaměstnance (náklady na získání profesní kvalifikace nebo Osvědčení o učitelské způsobilosti lze v současnosti uvést jako výdaje za zvyšování kvalifikace¹¹).

¹¹ Viz zákon č. 586/1992 Sb., o daních z příjmů, ve znění pozdějších předpisů; zákon č. 262/2006 Sb., zákoník práce, ve znění pozdějších předpisů, § 227–235 (odborný rozvoj zaměstnanců); dále také zákon č. 435/2004 Sb., o zaměstnanosti, ve znění pozdějších předpisů, § 108 (rekvalifikace).



PROFILOVÁ ČÁST MATURITNÍ ZKOUŠKY

Cíl: Přibližování obsahu výuky potřebám zaměstnavatelů

Profilová část maturitní zkoušky (dále profilová část MZ) se podle zákona č. 561/2004 Sb., § 79, skládá z 2 nebo 3 povinných zkoušek, které mohou být realizovány formou ústní zkoušky před zkušební maturitní komisí, písemné zkoušky, praktické zkoušky, maturitní práce a její obhajoby před zkušební maturitní komisí, nebo kombinací uvedených forem. Počet zkoušek a jejich formu stanoví ředitel školy, nebo jsou stanoveny příslušným RVP. RVP pro odborné vzdělávání určují, že jedna z povinných zkoušek musí být konána formou praktické zkoušky nebo formou maturitní práce a její obhajoby před zkušební maturitní komisí.

Obě tyto formy profilové části MZ jsou také nejvhodnější pro realizaci spolupráce se sociálními partnery (SP). Zároveň se rozpracování obou těchto forem může opřít o praktické vyučování na reálném pracovišti.

RVP oboru vzdělání 82-41-M/03 Scénická a výstavní tvorba stanovuje, že jedna z povinných zkoušek musí být konána formou praktické zkoušky. Kombinace forem praktické zkoušky a maturitní práce s obhajobou před zkušební maturitní komisí může být z časového hlediska nerealizovatelná. V případě povinné formy praktické zkoušky se doporučuje formu maturitní práce s obhajobou do profilové části maturitní zkoušky nezařazovat.

OBSAH A POSTUP ŘEŠENÍ

Při realizaci profilové části MZ se doporučuje věnovat pozornost následujícím bodům:

- stanovení forem pro všechny zkoušky profilové části MZ v souladu s legislativou (vyhláška MŠMT č. 177/2009 Sb.) a profilem oboru vzdělání, zohlednění možnosti zapojení SP;
- vymezení vazby jednotlivých zkoušek na kompetence absolventa v RVP a ŠVP;
- stanovení zkušebních předmětů (tj. předmětů nebo ucelených částí vzdělávacího obsahu) v souladu s legislativou pro zvolenou formu;
- rozpracování obsahu jednotlivých částí zkoušek profilové části MZ (návrhu témat);
- určení postupů realizace jednotlivých forem profilové části MZ pro daný obor vzdělání;
- harmonogram řešení, zohlednění organizačních podmínek konání profilové části MZ daných legislativou (zvl. § 79/3 zákona č. 561/2004 Sb., § 18 vyhlášky MŠMT č. 177/2009 Sb.).



ÚSTNÍ, PÍSEMNÁ A PRAKTICKÁ ZKOUŠKA

Pro úspěšnou realizaci těchto forem profilové části MZ je vhodné stanovit obsah a způsob konání zvolených forem profilové části MZ včetně nastavení kritérií ověřování a hodnocení výkonu žáků v dané zkoušce, konkrétně je třeba věnovat se těmto bodům:

- o vymezení obsahu profilové části MZ na základě RVP konkrétního oboru vzdělání a jeho rozpracování do témat, zkušební témata se mohou vztahovat také k odbornému zaměření/profilaci ŠVP;
- o porovnání témat s kompetencemi absolventa a stanovení vhodné formy zkoušky k jejich ověřování (ústní, praktická, písemná, kombinovaná);
- o zveřejnění témat pro jednotlivé části zkoušky ředitelem školy;
- o popis pojetí praktické zkoušky v daném oboru vzdělání: obsah zkoušky, způsob jejího konání, materiální a jiné zajištění, zapojení SP včetně možnosti realizace zkoušky na pracovišti SP;
- o popis pojetí písemné zkoušky v daném oboru vzdělání, pokud bude součástí profilové části MZ (témata, způsob volby zkušebního tématu žáky, rozsah a způsob konání zkoušky);
- o stanovení kritérií ověřování a hodnocení výkonů žáků pro jednotlivé části zkoušky a zkušební témata; kritéria zahrnují nejen požadavky na odborné kompetence, ale rovněž na vybrané klíčové kompetence (adekvátně podle formy zkoušky a tématu);
- o vymezení nezbytných materiálních podmínek pro realizaci dané zkoušky (pomůcky, přístrojové a jiné zařízení);
- o u kombinované formy zkoušky nastavení způsobu hodnocení pro jednotlivé části a pro celkové hodnocení.

MATURITNÍ PRÁCE A JEJÍ OBHAJOBA PŘED ZKUŠEBNÍ MATURITNÍ KOMISÍ

Pro úspěšnou realizaci této formy profilové části MZ je vhodné věnovat se těmto záležitostem:

- o stanovení témat maturitní práce (MP) ředitelem školy na základě doporučení předmětové komise, která spolupracuje se SP;
- o stanovení vedoucího práce a oponenta;
- o vymezení rozsahu a podmínek zapojení SP při přípravě maturitní práce žáků a její obhajobě (např. vedení MP, možnost a podmínky použití zařízení SP, oponentura MP);
- o popis požadavků na maturitní práci: obsah, forma zpracování, struktura a rozsah práce, formální náležitosti, počet vyhotovení aj.;



- harmonogram postupu zpracování MP: klíčové body postupu řešení a kontroly, termín pro odevzdání práce, termíny konzultací s vedoucím práce (včetně jména vedoucího práce) aj.;
- popis požadavků na obhajobu MP (např. požadavek přípravy prezentace v některém počítačovém programu apod.);
- stanovení kritérií a způsobu hodnocení a) maturitní práce, b) obhajoby, c) celkového hodnocení;
- podpora žákům při zpracování MP: semináře a cvičení, konzultace s vedoucím práce (osobní, elektronická), metodické a jiné podpůrné materiály (např. jak se připravit na obhajobu MP atd.), šablony (např. šablona titulního listu MP, šablona k prezentaci maturitní práce při obhajobě aj.) apod.

Využití prvků EQAVET: vyhodnocení zvolené formy profilové části MZ z hlediska:

- dalšího zkvalitnění ověřování výsledků vzdělávání (přípravy a výsledků profilové části MZ, motivace a odpovědnosti žáků aj.);
- zkvalitnění počátečního vzdělávání – průnik do ŠVP, popř. RVP, zvýšení motivace žáků ke vzdělávání a jejich uplatnitelnosti na trhu práce;
- zlepšení spolupráce se sociálními partnery.

PROSTOROVÉ ZAJIŠTĚNÍ

- Vyhledání vhodných sociálních partnerů (organizací) s profilem činnosti odpovídajícím danému oboru vzdělání, s moderním technologickým vybavením a dalšími vhodnými podmínkami (např. na základě dosavadní spolupráce).

PERSONÁLNÍ ZAJIŠTĚNÍ

- Vytipovat ve spolupráci se SP možnosti spolupráce pro profilovou část MZ a vhodné odborníky z praxe k přípravě a realizaci vybraných forem profilové části MZ;
- vymezit smluvně podíl a podmínky participace SP (organizace i jednotlivce) na přípravě a realizaci příslušných forem profilové části MZ včetně finančního a organizačního zajištění.

FINANČNÍ ZAJIŠTĚNÍ

Předpokládané osobní a provozní náklady:

- osobní náklady na činnosti odborníka/ů z praxe týkající se vedení maturitní práce žáka, zpracování oponentního posudku a účasti na obhajobě, přípravy zadání (zkušebních témat a konkrétních úkolů) pro praktickou zkoušku (popř. další formy) profilové části MZ, členství ve zkušební komisi;



- provozní náklady sociálního partnera (organizace) týkající se poskytnutí technického zázemí pro zpracování maturitní práce nebo pro realizaci praktické zkoušky na pracovišti SP (např. přístrojové, materiální a jiné vybavení);
- způsob krytí předpokládaných nákladů.

DOPORUČENÁ LITERATURA

- KAŠPAROVÁ, Jana a kolektiv. *Profilová maturitní zkouška v odborných školách. Příručka pro učitele středních odborných škol*. Praha: Národní ústav pro vzdělávání, 2012. ISBN 978-80-87-063-95-8.



STÁŽE UČITELŮ ODBORNÝCH PŘEDMĚTŮ, PRAKTICKÉHO VYUČOVÁNÍ A VYBRANÝCH VŠEOBECNĚ VZDĚLÁVACÍCH PŘEDMĚTŮ

Cíl: Pomoc zaměstnavatelů při zkvalitňování procesu výuky

PLÁNOVÁNÍ STÁŽE

Při plánování stáže realizované na pracovišti sociálního partnera je třeba zohlednit:

- cíle stáže a její minimální rozsah, podle účelu stáže (po dohodě školy a firmy);
- minimální počet zapojených učitelů;
- popis a forma zapojení učitele v rámci stáže;
- termín stáže;
- nastavení pravidel spolupráce: podíl odborníka z firmy a učitele na vymezení cílů stáže, jejího průběhu a očekávaných výsledků, s kým bude učitel spolupracovat, kdo bude hodnotit dosažené výsledky apod.;
- požadavky na stážistu (např. materiální, technické, personální a osobnostní);
- personální zajištění stáže (odborné požadavky na pracovníka zodpovědného za odborné vedení učitele/učitelů v průběhu stáže, počet pracovníků firmy zapojených do spolupráce v rámci stáže aj.);
- pracovní podmínky (kdo zajistí přístup učitele na pracoviště, vybaví ho pracovním oděvem / ochrannými prostředky, kdo proškolí učitele BOZP apod.);
- místo odborné a časově náročné stáže je možné uskutečnit řízený rozhovor se zaměstnancem vybrané firmy včetně případné exkurze do této firmy, s cílem doplnit a rozšířit teoretické znalosti učitele o poznatky z praxe;
- možnost získání certifikátu;
- využití prvků ECVET¹² (mobilita učitelů, zvýšení odborných kompetencí učitele, rozpracování jednotek výsledků učení);
- možnost získání certifikátu.

Vzhledem ke vzdělávacímu procesu je třeba zohlednit:

- vazba předmětu stáže na RVP/ŠVP (vzdělávací oblasti, obsahové okruhy, náplň učiva a odborné kompetence jsou dány vzdělávacími cíli v těchto dokumentech).

¹² Viz <http://pospolu.rvp.cz/ecvet>.



VYHODNOCENÍ STÁŽE

- Způsob ověřování výsledků stáže (co, kde, kdy, jak často, v jakém pořadí se bude hodnotit; kritéria hodnocení);
- nástroje evaluace (čím bude ověřeno dosažení předpokládané cílové úrovně stáže, např. praktické předvedení práce s nástrojem, přístrojem či strojem, zpracování instruktážního materiálu pro žáky, vytvoření dílčího produktu aj.);
- hodnocení průběhu a výsledků stáže učitelem/učiteli a zástupci firmy (včetně různých forem spoluúčasti odborníků z firmy, např. prostřednictvím společného hodnotícího rozhovoru, semináře pro více učitelů apod.);
- doklad o úspěšném absolvování a zakončení stáže (čím bude doloženo, typ dokladu, který úspěšný absolvent obdrží);
- hodnocení vlivů stáže na zkvalitňování procesu výuky, přínosu pro žáky, školu;
- návrhy na opatření vyplývající z výsledků stáže (např. na úpravy ŠVP);
- využití prvků EQAVET¹³ (společné nastavení cílů a očekávaných výsledků stáže; jak bude hodnoceno, zda bylo cílů dosaženo; jak budou hodnoceny přínosy stáže; co lze příště udělat jinak; jaká opatření budou přijata pro zlepšení průběhu a výsledků stáže).

FINANČNÍ PODMÍNKY

- Částka na zajištění stáže pro jednoho učitele (firma, spoluúčast školy);
- výše odměny pro školitele/mentora z firmy;
- případné cestovní náklady;
- pojistné hrazené za učitele (pojištění pro případ úrazu učitele, škody způsobené firmě v průběhu stáže apod.).

¹³ Viz <http://pospolu.rvp.cz/eqavet>.

